

MANUELLER SCHERENHUBTISCH

MODELL HF 030-084 SM & HF 050-090 SM

BITTE DIESE BROSCHÜRE VOR DEM GEBRAUCH DES PRODUKTS AN DEN SICHERHEITSBEAUFTRAGTEN ÜBERGEBEN UND AN EINEM SICHEREN ORT AUFBEWAHREN

VOR GEBRAUCH DES PRODUKTS SORGFÄLTIG DURCHLESEN UND SICH NACH DEM LESEN DIESER ANWEISUNGEN MIT DEM WAGEN VERTRAUT MACHEN.

TECHNISCHE DATEN

HF 030-084 SM

HF 050-090 SM

TYP:	HF 030-084 SM	HF 050-090 SM
MAX. HEBEKAPAZITÄT:	300 kg	500 kg
FLÄCHE:	510 mm x 810 mm	610 mm x 1030 mm
HÖHE (ABGESENKT):	335 mm	340 mm
HÖHE (AUSGEFAHREN):	840 mm	900 mm
GRIFFHÖHE:	860 mm	925 mm
WEIGT	83 kg	109 kg

SICHERHEIT

Dieser Tisch wurde gemäß britischem Standard BS 5323 gebaut. Jeder Tisch ist von einer Prüfbescheinigung begleitet, die sorgfältig durchgelesen und sicher aufbewahrt werden muß. Eventuell muß diese der Versicherungsgesellschaft oder dem Werksinspekteur vorgelegt werden. Der Tisch hat folgende Sicherheitsmerkmale:

- 30 mm Abstand zwischen den Armen
- 50 mm Abstand zwischen den Armen und dem Rahmen
- Durchflußregelung im Kolben. Wenn der Hydraulikschlauch durchtrennt wird, sinkt der Tisch langsam und sicher ab.
- Automatisches Stoppen und Absenken, wenn das Pedal losgelassen wird.

Der Tisch sollte nur auf ebenem Untergrund verwendet werden.

Es ist gefährlich, unter dem Tisch zu arbeiten, wenn dieser ausgefahren ist.

Jegliche Beschädigung oder Fehlfunktion des Tisches muß sofort gemeldet werden. Die Verwendung des Tisches ist dann sofort einzustellen.

Heben: Der Tisch wird mittels eines Hebed pedals angehoben.

Senken: Der Tisch wird mittels eines Senkpedals abgesenkt. Das Öl fließt durch eine Durchflußregelung, welche die Senkgeschwindigkeit unabhängig von der Tischlast drosselt.

BELADEN DER TISCHPLATTE

Dieser Tisch wurde so konzipiert, daß er die volle Last auf der gesamten Tischfläche, die halbe Last auf der halben Länge und ein Drittel der Last auf der halben Breite aufnehmen kann. **Diese Belastung darf nicht überschritten werden.**

EINSCHRÄNKUNGEN FÜR DEN EINSATZ

- **NICHT** auf Rampen oder Schrägen verwenden.
- **IMMER** auf Beschädigungen überprüfen.
- Im Falle von Beschädigungen **NICHT** verwenden.
- **NICHT** unter dem Tisch arbeiten, wenn dieser ausgefahren ist.
- Die Warnschilder **NICHT** entfernen.

- Gewicht auf der Tischplatte darf die Hebekapazität **NICHT** überschreiten.
- Bei stationärem Gebrauch oder beim Abstellen **IMMER** Bremse anziehen.
- **SICHERSTELLEN**, daß sich niemand mehr im Tischbereich befindet, wenn dieser abgesenkt wird.

MONTAGE

Dieses Produkt wird normalerweise vor der Auslieferung montiert.

WARTUNG: TESTS UND EINSTELLUNGEN

Alle Gelenkpunkte haben Nylonlager. Die Kugellaufringe sind abgedichtet, so daß wenig Wartung notwendig sein sollte.

Täglich: Der Scherenhubtisch sollte täglich vom Bediener auf sichtbare Beschädigungen und auf Öllecks überprüft werden. Defekte müssen gemeldet werden.

Monatlich: Das Hydrauliksystem sollte auf Öllecks überprüft werden. (Bei den Hydrauliksystemen kann etwas Öl um den Zylinder herum austreten, das die Dichtung schmirt. Im Zweifelsfall beim Ingenieur nachfragen.) Die Bremse sollte auf ihre Funktion überprüft werden.

Jährlich: Der Scherenhubtisch sollte komplett überprüft werden.

ÖLFÜLLUNG

Die Hydraulikpumpe ist mit TELLUS 22 oder einem entsprechenden Öl gemäß ISO VG22 gefüllt.

Es ist notwendig, von Zeit zu Zeit Hydrauliköl über die Einfüllöffnung nachzufüllen. Nur ausreichend Öl zum vollständigen Heben des Tisches nachfüllen. Wird zuviel Öl eingefüllt, tritt Öl aus.

Zum Nachfüllen von Öl, zum Einstellen des Mechanismus oder zum Arbeiten an der Pumpe muß der Tisch vollständig abgesenkt sein und die Tischplatte zur Seite geklappt sein, um Zugang zum Hydrauliksystem zu bieten.

ERSATZTEILE

Wichtigste Ersatzteile.

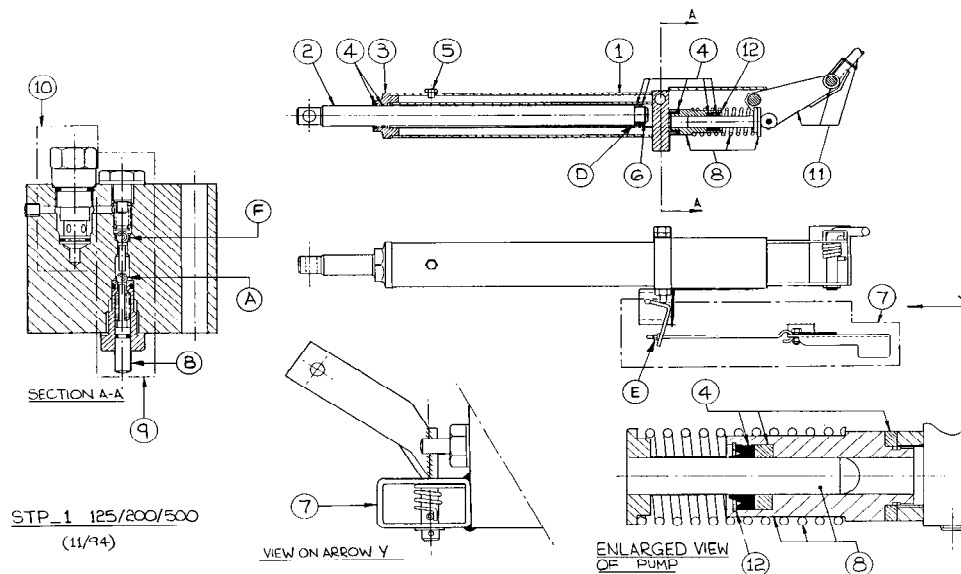
ANZAHL	TEILENUMMER	BESCHREIBUNG
1	WH20-312	Schwenkrolleneinheit m. Bremse
1	WH20-311	Schwenkrolleneinheit o. Bremse
1	WH20-210	Poly-Rad (SC1251)
2	WH20-211	Gummirad (SC1151)
1	OL18	Flasche Hydrauliköl
2	PH10-288	Dichtungssatz

WICHTIG: Beim Bestellen von Ersatzteilen das Modell, die Seriennummer und die Hebekapazität angeben.

Wenn der Scherenhubtisch in einer hochkorrosiven Umgebung benutzt wird, können wir wahlweise eine rostfreie Stahl-Ventil-Körper-Kassette und Rücklaufkolbensatz anbieten.

PUMPENEINHEIT

POS	TEILNUMMER	TEILNUMMER	ANZ	POS	TEILNUMMER	TEILNUMMER	ANZ
	HF 030-084 SM	HF 050-090 SM			HF 030-084 SM	HF 050-090 SM	
1	SP20-300	SP20-300	1	7	L20-330	L20-330	1
2	PH20-251	PH20-301	1	8	PH20-411	PH20-411	1
3	PH10-228	PH10-228	1	9	PH10-296	PH10-296	1
4	PH10-288	PH10-288	1	10	HY626	HY626	1
5	PH10-224	PH10-224	1	11	L20-251	L20-300	1
6	FA63	FA63	1	12	FA65	FA65	1



FEHLERSUCHE

FEHLER	URSACHE	BEHEBUNG
Tischplatte hebt sich beim Betätigen des Hebededals überhaupt nicht.	Luft im Hydrauliksystem	Senkpedal auch beim Betätigen des Hebededals drücken.
Wenn der Fehler bestehen bleibt:	Saugkugel „A“ sitzt nicht richtig.	Tisch vollständig absenken, Platte zur Seite klappen. Sicherstellen, daß Kolben „B“ vollständig herauskommt und sich korrekt bewegt.
Tischplatte hebt sich nicht vollständig.	Luft im Hydrauliksystem	Senkpedal auch beim Betätigen des Hebededals drücken.
Wenn der Fehler bestehen bleibt:	Nicht ausreichend Hydrauliköl vorhanden.	Tisch vollständig absenken, Platte zur Seite klappen. Ölstand prüfen.
Tischplatte hebt nicht die volle Last.	Last zu schwer.	Gewicht der Last prüfen.
Tischplatte sinkt langsam.	Dichtung beschädigt	Pumpe, Kappe (3) und Kolben (2) entfernen. Dichtung „D“ auswechseln.
Wenn der Fehler bestehen bleibt:	Kugel sitzt nicht richtig.	Korrekten Sitz von Kugel „F“ wiederherstellen.
Tischplatte hebt sich bei jeder Betätigung des Hebededals und sinkt wieder etwas ab.	Luft im Hydrauliksystem.	Senkpedal auch beim Betätigen des Hebededals drücken.
Wenn der Fehler bestehen bleibt:	Kugel sitzt nicht richtig.	Korrekten Sitz der Kugel „F“ wiederherstellen.